



Illustra Essentials
Cámara tipo bala HD
para interior/exterior
Manual del usuario

Aviso

Lea detalladamente este manual y guárdelo para uso futuro antes de conectar o poner en funcionamiento esta unidad.

La información que contiene este manual estaba actualizada en el momento de su publicación. El fabricante se reserva el derecho de revisar y mejorar sus productos. Por tanto, todas las especificaciones están sujetas a cambio sin previo aviso.

Copyright

Bajo las leyes del copyright, el contenido de este manual no puede ser copiado, fotocopiado, reproducido, traducido o copiado en ningún medio electrónico o formato legible por ninguna máquina, total o parcialmente, sin el consentimiento previo por escrito de Tyco Security Products. © 2015 Tyco Security Products. Todos los derechos reservados.

Atención al cliente

Gracias por utilizar Tyco Security Products. Damos soporte a nuestros productos a través de una amplia red mundial de distribuidores. El distribuidor donde adquirió el producto es su punto de contacto en caso de que necesite servicio técnico o servicios de atención al cliente. Nuestros distribuidores están facultados para ofrecer todo lo necesario en términos de asistencia y atención al cliente. Los distribuidores deben ponerse en contacto con Tyco Security Products al (800) 507-6268 o (561) 912-6259 o a través de la Web en www.illustraessentials.com.

Marcas comerciales

Las marcas comerciales, los logotipos y las marcas de servicio que se incluyen en este documento están registrados en los Estados Unidos (o en otros países). Todo uso indebido de las marcas comerciales está prohibido y Tyco Security Products hará cumplir estrictamente sus derechos de propiedad intelectual hasta el máximo nivel permitido por ley, incluido el inicio de acciones penales cuando sea necesario. Todas las marcas comerciales que no pertenecen a Tyco Security Products son propiedad de sus respectivos dueños y se utilizan con su autorización o con la autorización de las leyes correspondientes.

Las especificaciones y ofertas de productos están sujetas a cambios sin previo aviso. Los productos reales pueden variar con respecto a las fotografías. No todos los productos incluyen todas las características. La disponibilidad varía según la región; comuníquese con su representante de ventas.

Medidas de seguridad y advertencias importantes

1. Seguridad eléctrica

Toda instalación y operación debe cumplir con sus códigos locales de seguridad eléctrica.

La energía debe cumplir con el requerimiento de SELV (Safety Extra Low Voltage/Muy baja tensión de seguridad) y la fuente de alimentación Limitada es de 12 V CC o 24 V CA en el IEC60950-1. (Consulte la introducción general)

Importante: No conecte las dos fuentes de alimentación al dispositivo al mismo tiempo, ya que pueden dañarlo. El producto debe tener conexión a tierra para reducir el riesgo de descargas eléctricas.

No asumimos responsabilidad por los incendios o descargas eléctricas causados por manipulación o instalación impropias.

No nos responsabilizamos por cualquier problema causado por modificación no autorizada o intento de reparación.

2. Seguridad en el transporte

Se debe evitar la tensión pesada, las vibraciones violentas o salpicaduras de agua durante el transporte, el almacenaje y la instalación.

3. Instalación

No suministre energía a la cámara antes de su completa instalación.

Instale el dispositivo de corte de energía durante la conexión de la instalación.

Siempre siga la guía de instrucciones que recomienda el fabricante.

4. Técnicos calificados necesarios

Todo el trabajo de prueba y reparación debe ser realizado por técnicos de servicio calificado.

No nos hacemos responsables de los problemas causados por modificaciones no autorizadas o intentos de reparación.

5. Entorno

Esta serie de cámaras de red se debe instalar en un lugar fresco y seco lejos de la luz solar directa, sustancias inflamables o explosivas, etc.

Manténgala lejos de objetos o entorno con radiación electromagnética.

Asegúrese de que el componente CCD (CMOS) está fuera de la radiación del haz del láser del dispositivo. De otra manera, puede provocar daños en el componente óptico CCD (CMOS).

Mantenga la ventilación del sonido.

No permita que agua u otros líquidos caigan en la cámara.

Se recomienda tener un dispositivo a prueba de truenos para prevenirlos de mejor manera.

Se recomienda conectar los tornillos de conexión a tierra del producto para mejorar la confiabilidad de la cámara.

6. Mantenimiento diario

Cierre el dispositivo y luego desenchufe el cable de alimentación antes de comenzar el trabajo de mantenimiento diario.

No toque el componente óptico CCD (CMOS). Puede utilizar el ventilador para limpiar el polvo en la superficie del lente.

Utilice siempre un paño seco y suave para limpiar el dispositivo. Si hay mucho polvo, diluya en agua el detergente suave y utilícelo para limpiar el dispositivo. Luego utilice el paño seco para limpiar el dispositivo.

Coloque la cubierta a prueba de polvo para proteger el componente CCD (CMOS) cuando no use la cámara.

La carcasa del domo es el componente óptico, no toque la carcasa cuando instale el dispositivo o limpie la carcasa cuando realiza el mantenimiento. Utilice un método de limpieza óptico profesional para limpiar la carcasa. Un método incorrecto de limpieza de la carcasa (como utilizar un paño) puede causar efecto IR deficiente de la cámara con función IR.

7. Accesorios

Asegúrese de utilizar todos los accesorios recomendados por el fabricante.

Antes de la instalación, abra el paquete y compruebe que todos los componentes estén incluidos.

Póngase en contacto con su distribuidor local tan pronto como sea posible si algo está roto en su paquete.

Nombre de los accesorios	Cantidad
Unidades de cámara de red	1
Guía de inicio rápido	1
Bolsa con accesorios de instalación	1
CD	1

Medidas de seguridad y advertencias importantes	ii
Índice	iv
Introducción general	1
Descripción general	1
Características	1
Especificaciones	3
Rendimiento	3
Armazón.....	6
Cable.....	6
Armazón y dimensiones.....	7
Instalación del dispositivo	9
Herramienta de configuración rápida	11
Descripción general	11
Funcionamiento.....	11
Funcionamiento de la web.....	14
Conexión de red.....	14
Inicio de sesión e Interfaz principal.....	14
FAQ.....	17
Apéndice Elementos o materiales tóxicos o peligrosos	18

Introducción general

Descripción general

Esta serie de cámaras de red integra la tecnología de la cámara tradicional y el video en red. Adopta recopilación de datos de video, transmitiéndolos juntos. Puede conectarse directamente a la red sin ningún dispositivo auxiliar.

Esta serie de cámaras en red utiliza tecnología estándar de compresión de video H.264, que garantiza la máxima calidad en los videos.

Admite la función nocturna IR. En entornos nocturnos, el dispositivo puede usar la luz IR para resaltar el objeto que es apto para la función de vigilancia en entornos con poca iluminación. El diseño integrado a prueba de agua cumple con el nivel IP 66. Tiene función de sonido a prueba de agua adecuada para utilizar en entornos externos.

Puede utilizarse sola o en un área de red. Cuando se usa sola, puede conectarla a la red y luego utilizar una red personal. Debido a sus múltiples funciones y variados usos, esta serie de cámaras en red se utiliza generalmente en muchos entornos como hogares, oficinas, bancos, monitoreo en rutas, etc.

Características

Administración de usuarios	<ul style="list-style-type: none">● Diferentes derechos de usuario para cada grupo, un usuario pertenece a un grupo.● El derecho de usuario no debe exceder el derecho de grupo.
Almacenamiento Función	<ul style="list-style-type: none">● Admite función de copia de seguridad del servidor central de acuerdo con su configuración e instalación de la alarma o programación.● Admite grabación a través de la web y el archivo grabado, y almacenamiento en la PC personal.● Admite función de almacenamiento de red como el FTP.
Transmisión de datos	<ul style="list-style-type: none">● Admite transmisión de datos mediante Ethernet.
Monitoreo en red	<ul style="list-style-type: none">● La cámara de red admite datos de video de un canal transmitidos a la terminal de red y luego decodificados. La demora está dentro de los 270ms (se necesita soporte de ancho de banda de la red).● Admite un máximo de 20 conexiones.● Adopta el siguiente protocolo de transmisión de videos: HTTP, TCP, UDP, MULTICAST, RTP/RTCP, RTSP, etc.● Admite acceso a la web.
Administración de red	<ul style="list-style-type: none">● Realiza configuración de cámara de red y administración mediante Ethernet.● Admite administración del dispositivo mediante la web o cliente final.● Admite numerosos protocolos de red.
Alimentación de energía	<ul style="list-style-type: none">● Adaptador de alimentación externo CC 12V.● Admite PoE. <p>Advertencias:</p> <ul style="list-style-type: none">● No conecte las dos fuentes de alimentación al dispositivo al mismo tiempo, ya que pueden dañarlo.

Función de asistencia	<ul style="list-style-type: none">● Función de registro.● Admite la información de los recursos del sistema y visualización en tiempo real del estado de funcionamiento.● Interruptor automático en modo día/noche (con interruptor ICR).● Admite configuración de parámetros de imagen tales como obturación electrónica y ajuste de ganancia.● Compensación de iluminación de fondo: la pantalla se divide automáticamente para realizar la compensación de iluminación de fondo y ajustar el brillo.● Admite WDR digital.● Admite función de agregar marca de agua al video para evitar modificaciones maliciosas.● Admite secuencias de bits duales, ACF.
------------------------------	--

Rendimiento

Consulte la siguiente hoja para obtener especificaciones sobre del rendimiento de la cámara de red

Parámetro		Modelo	IE01MFBNWIYA
Sistema	Procesador principal		Alto rendimiento DSP
	Sistema operativo		LINUX embebido
	Sistema recursos		Soporte de red en tiempo real, grabación local y funcionamiento remoto al mismo tiempo
	Interfaz de usuario		Interfaz de funcionamiento remoto como WEB, DSS, PSS
	Estado del sistema		Estadísticas de velocidad de bits, registro y versión del software
Parámetro de video	Sensor de imágenes		CMOS 1/3 pulg
	Pixel		1280(H) *960(V)
	Modo día/noche		Admite interruptor de modo día/noche
	Control de ganancia		Fijo/Automático
	Equilibrio de blancos		Manual/Automático
	BLC		Encendido/apagado
	Modo de exposición		Automático/Manual Varía desde 1/3 a 1/10000
	Estándar de compresión de video		H.264/h.264H/H.264B/MJPEG
	Velocidad de cuadros de video		PAL: Secuencia principal 720P (1280*720)@25fps Secuencia extra CIF (352*288)@7fps
			NTSC: Secuencia principal 720P (1280*720)@30fps Secuencia extra CIF (352*240)@7fps
	Velocidad de bits del video		H.264H Bit Rate Type: VBR Quality: 4 Bit Rate: 4096 MJPEG: ajustable y la velocidad de bits es ajustable Admite configuración personalizada
	Giro en el video		Admite espejo Admite función de giro
	Instantánea		Instantánea máx 1f/s. El nombre de la extensión del archivo es JPEG.
	Máscara de privacidad		Admite hasta 4 zonas de máscara de privacidad
	Configuración de video		Admite configuración de parámetros como brillo y contraste
Información de video		Título del canal, título de hora, detección de movimiento, manipulación	
Lente		3,6 mm. Enfoque fijo.	
Interfaz de la lente		M12. La lente es un accesorio predeterminado	

Video	Detección de movimiento	Zonas de detección 396 (18*22); el rango del nivel de sensibilidad varía de 0 a 100; el rango del umbral del área varía de 0 a 100. Evento de activación: almacenamiento de video, instantánea de imagen, registro, función de correo electrónico, etc.
Grabación y copia de seguridad	Administración de almacenamiento	Admite visualización del estado de almacenamiento en red
Red	Red de cables	Puerto Ethernet de cable de 1 canal, Ethernet 10/100 Base-T
	Protocolo de red	HTTP estándar, TCP/IP, ARP, IGMP, ICMP, RTSP, RTP,UDP, RTCP, SMTP, FTP, DHCP, DNS, DDNS, PPPOE, UPNP, NTP, Bonjour, SNMP.
	Funcionamiento remoto	Monitoreo, configuración del sistema, descarga de archivo, información de registro, mantenimiento, actualización, etc.
	Luz IR	Distancia IR 20~30 m
Parámetros generales	Alimentación de energía	Alimentación CC 12V, PoE.
	Consumo de energía	MAX 4,8W
	Temperatura durante el funcionamiento	-30 °C ~+60 °C
	Humedad durante el funcionamiento	≤95%
	Dimensiones(mm)	70*160
	Peso	380 g
	Instalación	Instalación con soporte

Modelo		IE02MFBNWIYA
Parámetro		
Sistema	Procesador principal	Alto rendimiento DSP
	Sistema operativo	LINUX embebido
	Sistema recursos	Soporte de red en tiempo real, grabación local y funcionamiento remoto al mismo tiempo
	Interfaz de usuario	Interfaz de funcionamiento remoto como WEB, DSS, PSS
	Estado del sistema	Estadísticas de velocidad de bits, registro y versión del software
Parámetro de video	Sensor de imágenes	CMOS 1/2.7 pulg
	Pixel	2048 (H) *1536 (V)
	Modo día/noche	Admite interruptor de modo día/noche
	Control de ganancia	Fijo/Automático
	Equilibrio de blancos	Manual/Automático
	BLC	Encendido/apagado
	Modo de exposición	Automático/Manual Varía desde 1 a 1/100000

	Estándar de compresión de video	H.264/H.264B/H.264H/MJPEG
	Velocidad de cuadros de video	PAL: Secuencia principal 1080P (1920*1080)@25fps Secuencia extra CIF (352*288)@7fps
		NTSC: Secuencia principal 1080P (1920*1080)@30fps Secuencia extra (352*240)@7fps
	Velocidad de bits del video	H.264H Bit Rate Type: VBR Quality: 4 Bit Rate: 4096 MJPEG: ajustable y la velocidad de bits es ajustable Admite configuración personalizada
	Giro en el video	Admite espejo Admite función de giro
	Instantánea	Instantánea máx 1f/s. El nombre de la extensión del archivo es JPEG
	Máscara de privacidad	Admite hasta 4 zonas de máscara de privacidad
	Configuración de video	Admite configuración de parámetros como brillo y contraste
	Información de video	Título del canal, título de hora, detección de movimiento, manipulación
	Lente	3,6 mm. Enfoque fijo.
	Interfaz de la lente	M12. La lente es un accesorio predeterminado
Video	Detección de movimiento	Zonas de detección 396 (18*22); el rango del nivel de sensibilidad varía de 0 a 100; el rango del umbral del área varía de 0 a 100. Evento de activación: almacenamiento de video, instantánea de imagen, registro, función de correo electrónico, etc.
Grabación y copia de seguridad	Administración de almacenamiento	Admite visualización del estado de almacenamiento en red
Red	Red de cables	Puerto Ethernet de cable de 1 canal, Ethernet 10/100 Base-T
	Protocolo de red	HTTP estándar, TCP/IP, ARP, IGMP, ICMP, RTSP, RTP,UDP, RTCP, SMTP, FTP, DHCP, DNS, DDNS, PPPOE, UPNP, NTP, Bonjour, SNMP.
	Funcionamiento remoto	Monitoreo, configuración del sistema, descarga de archivo, información de registro, mantenimiento, actualización, etc.
	Luz IR	Distancia IR 30 m
Parámetros generales	Alimentación de energía	Alimentación CC 12 V, PoE.
	Consumo de energía	MAX CC 12 V 5.5 W
	Temperatura durante el funcionamiento	-30 °C ~+60 °C
	Humedad durante el funcionamiento	≤95%
	Dimensiones(mm)	70*160
	Peso (sin la caja)	380 g
	Instalación	Instalación con soporte.

Cable

Puede consultar la figura siguiente para saber más sobre el cable. Consulte la Figura 1.

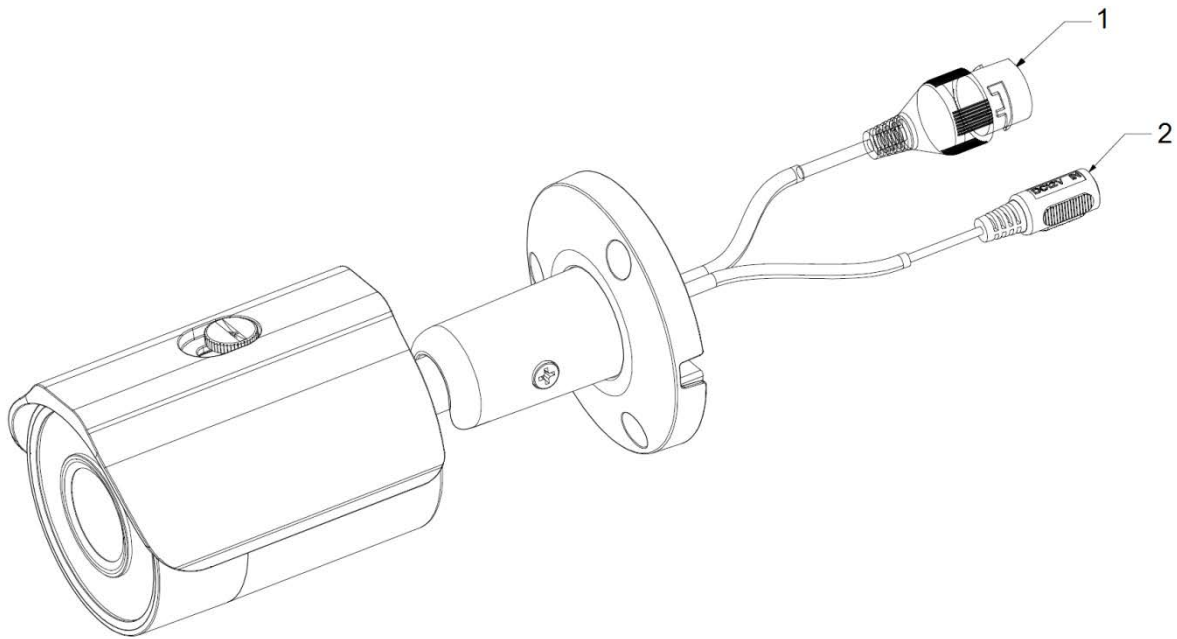


Figura 1 Cable

Consulte la siguiente hoja para obtener información detallada.

No.	Nombre de puerto	Función	Conexión	Nota
1	LAN	Puerto de red	Puerto Ethernet	Conecte al cable Ethernet estándar. Nota: Algunos dispositivos no admiten PoE. Antes de destapar el lente de cristal, tire el cobertor a prueba de agua y de polvo a través del cable de red.
2	CC 12V	Puerto de entrada de la alimentación	/	Puerto de alimentación. Entrada de CC 12V.

Armaz3n y dimensiones

Consulte la figura siguiente para obtener informaci3n sobre las dimensiones. La unidad es en mm.
Consulte la Figura 2 y la Figura 4.

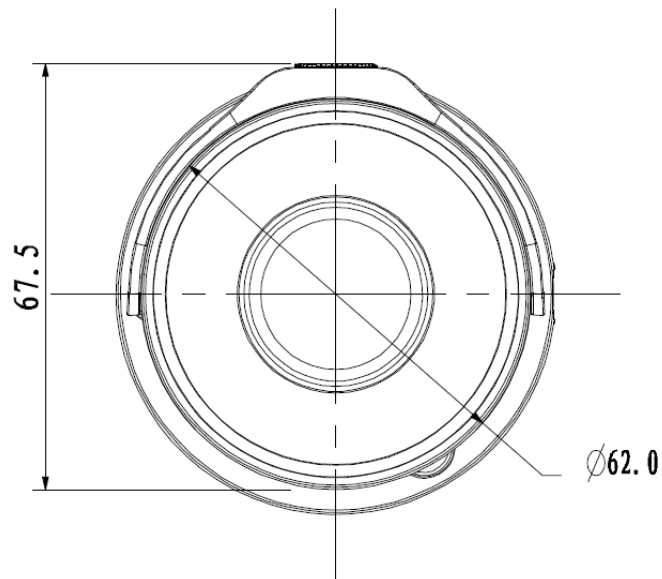


Figura 2

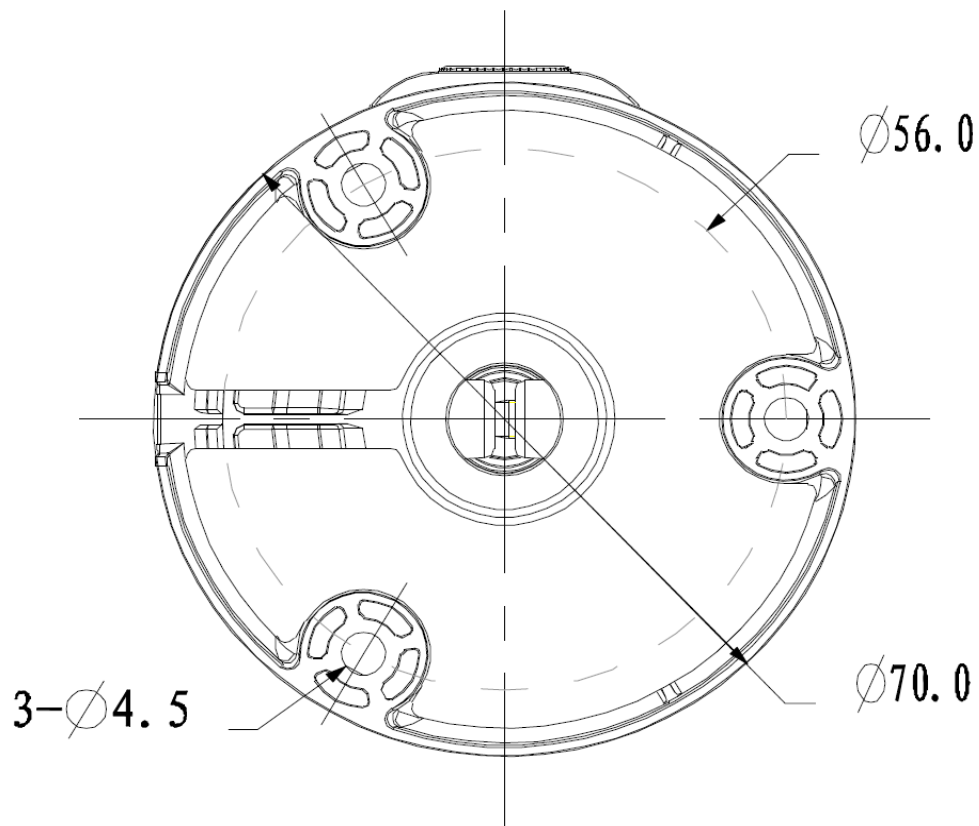


Figura 3

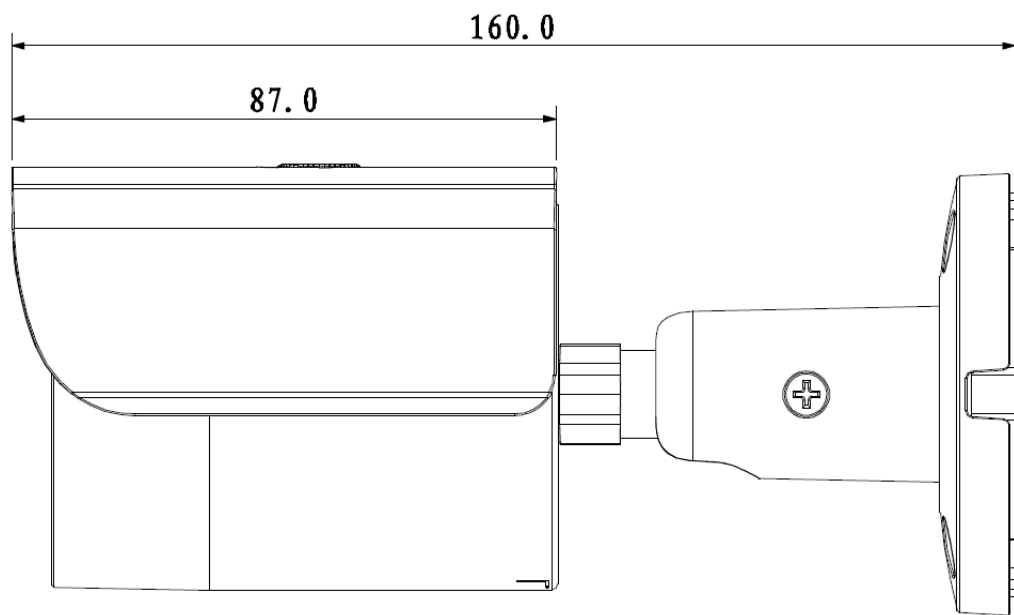


Figura 4

Instalación del dispositivo

Nota

Antes de la instalación, asegúrese de que el entorno de instalación puede aguantar al menos 3 veces el peso de la cámara.

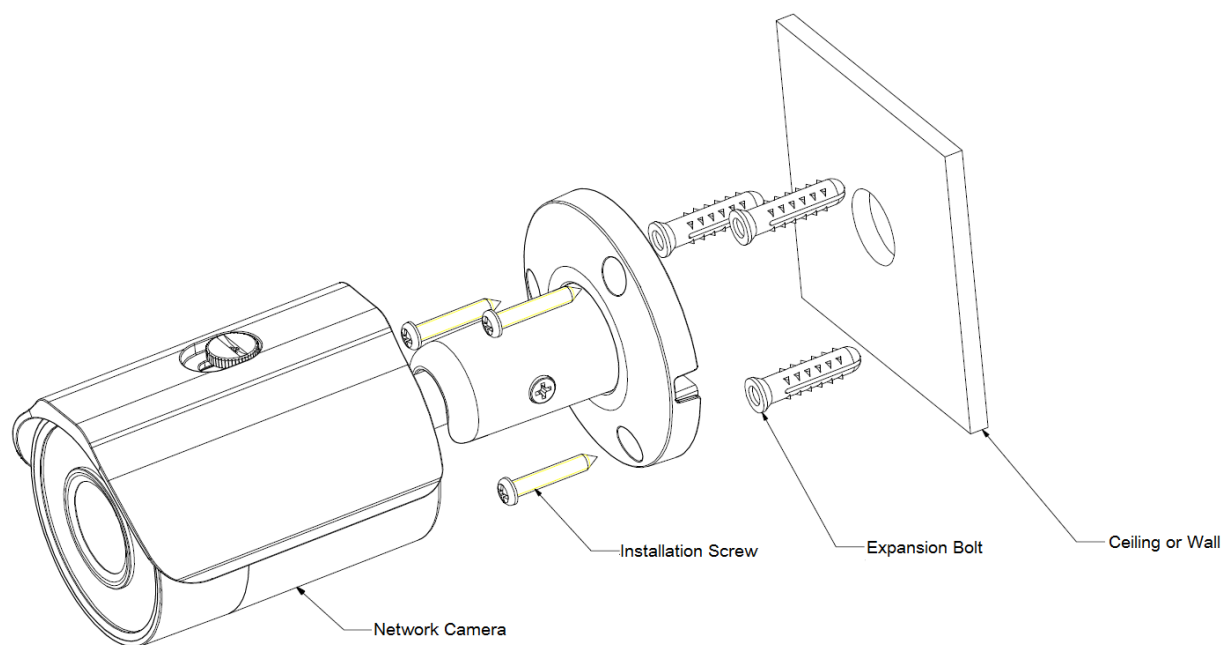


Figura 5 Instalación del dispositivo 1

Consulte la Figura 5 y la Figura 6.

Paso 1

Adhiera la pegatina de instalación a la superficie designada donde instalará el dispositivo (pared o cielo raso).

Paso 2

Haga un orificio de acuerdo a la posición del orificio en la pegatina de instalación.

Paso 3

Abra la bolsa de accesorios de instalación, saque el perno de expansión e insértelo en el orificio que hizo.

Paso 4

Saque los tornillos de la bolsa de accesorios de instalación. Ajuste los 4 tornillos para fijar el dispositivo a la superficie de instalación (pared o cielo raso). Puede mover el parasol del dispositivo hacia atrás y hacia adelante. Una vez fijo el dispositivo, debe ajustar los tornillos del parasol.

Paso 5

Enchufe el cableado externo del dispositivo de manera correcta.

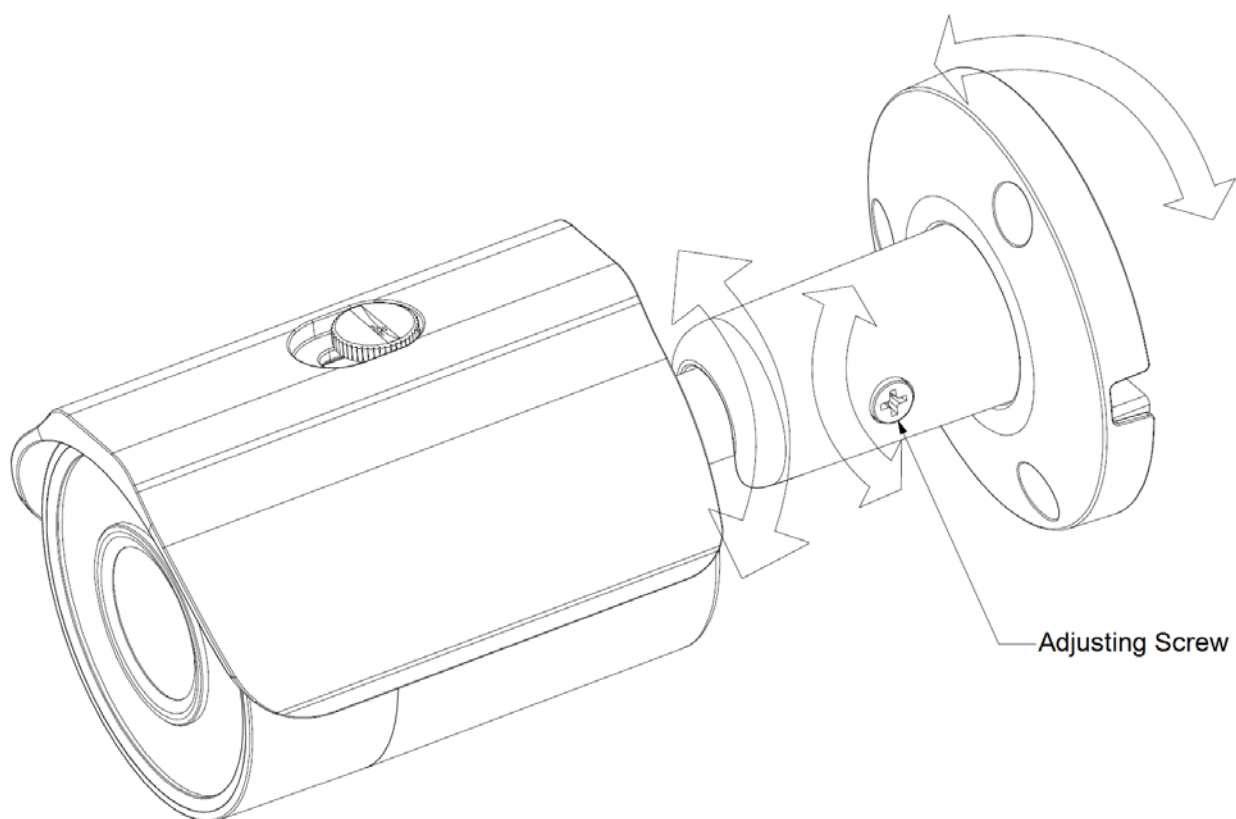


Figura 6 Instalación del dispositivo 2

Paso 6

Utilice tornillos Philip (en la bolsa de accesorios) para aflojar el tornillo de ajuste.

Paso 7

Ajuste el dispositivo en todas las direcciones posibles y establezca su dirección de monitoreo.

Paso 8

Utilice tornillos Philip para ajustar los tornillos.

Herramienta de configuración rápida

Descripción general

La herramienta de configuración rápida puede buscar la dirección IP actual y modificarla. Al mismo tiempo, puede utilizarla para actualizar el dispositivo.

Tenga en cuenta que la herramienta solo se aplica a las direcciones IP en el mismo segmento.

Funcionamiento

Haga doble clic en el icono "ConfigTools.exe" para ver una interfaz como la que se muestra en la Figura 7.

En la interfaz de lista del dispositivo, puede ver la dirección IP del dispositivo, número de puerto, máscara de subred, puerta de enlace predeterminada, dirección MAC, etc.

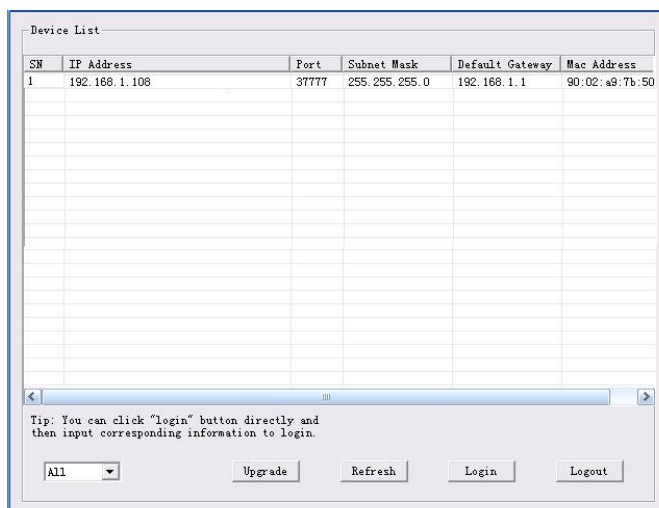


Figura 7 Interfaz de búsqueda

Seleccione una dirección IP y haga clic derecho con el mouse, podrá ver la interfaz como se muestra en la Figura 8.

Seleccione el elemento “Abrir web del dispositivo”; de ahí vaya a la interfaz de conexión a la web.

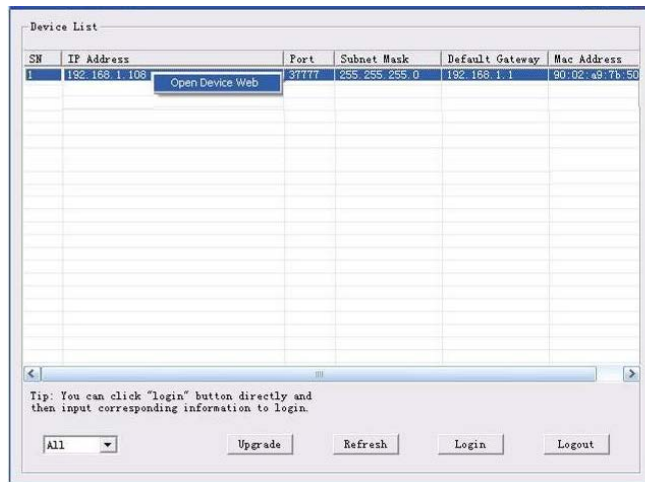


Figura 8 Interfaz de búsqueda 2

Si desea modificar la dirección IP del dispositivo sin cerrar sesión en la interfaz web del dispositivo, puede ir a la interfaz principal de herramientas de configuración para realizarlo.

En la interfaz de búsqueda de la herramienta de configuración, seleccione una dirección IP del dispositivo y haga doble clic en ella para abrir la interfaz de inicio de sesión. También puede seleccionar la dirección IP y luego hacer clic en el botón Iniciar Sesión para ir a la interfaz de inicio de sesión. Consulte la Figura 9.

En la Figura 9, puede ver la dirección IP del dispositivo, nombre de usuario, contraseña y puerto. Modifique la información correspondiente para iniciar sesión.

Tenga en cuenta que aquí la información de puerto debe ser idéntica que el valor del puerto que configuró en el puerto TCP en la interfaz Web Network. De otra manera, no podrá iniciar sesión en el dispositivo.

Si utiliza un puerto 3800 de actualización en segundo plano del dispositivo para iniciar sesión, se invalidan todas las demás configuraciones.

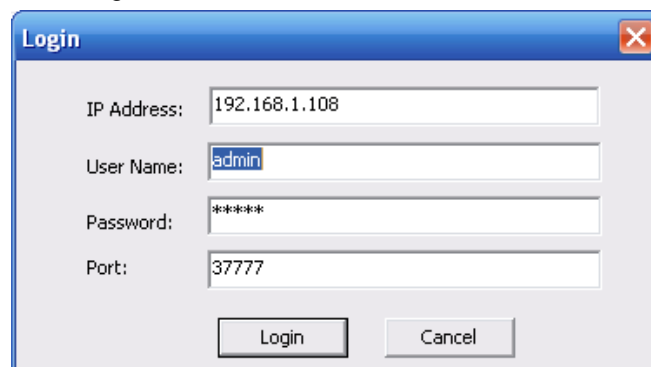


Figura 9 Solicitud de inicio de sesión

Después de iniciar sesión la interfaz principal de la herramienta de configuración se verá como se muestra a continuación. Consulte la Figura 10.

Network Parameter | PPPoE | System Information | System Upgrade

General Parameter

DHCP Enable IPv4

IP Address: 192.168.1.108

Subnet Mask: 255.255.0.0

Gateway: 10.15.0.1

Mac Address: 90:02:a9:7f:d8:21

Save Return

Figura 10 Interfaz principal

Funcionamiento de la web

Esta serie de productos de cámaras de red admiten acceso a la web y administración por medio de la PC.

La web incluye varios módulos: Vista previa del canal de monitoreo, configuración del sistema, alarma, etc.

Conexión de red

Siga los pasos enumerados a continuación para la conexión de red.

- Asegúrese que la cámara de red se ha conectado a la red de manera correcta.
- El DHCP está activado en forma predeterminada.
- Establezca la dirección IP, la máscara de subred y la puerta de enlace de la PC y de la cámara de red respectivamente. La dirección IP predeterminada de la cámara es 192.168.1.168. La máscara de subred es 255.255.255.0. La puerta de enlace es 0.0.0.0
- Utilice el ping de pedido *.*.*.*.* (* dirección de cámara de red) para verificar si la conexión está OK o no.

Inicio de sesión e Interfaz principal

Abra el IE e ingrese la dirección de la cámara de red en la barra de direcciones. Consulte la Figura 11.

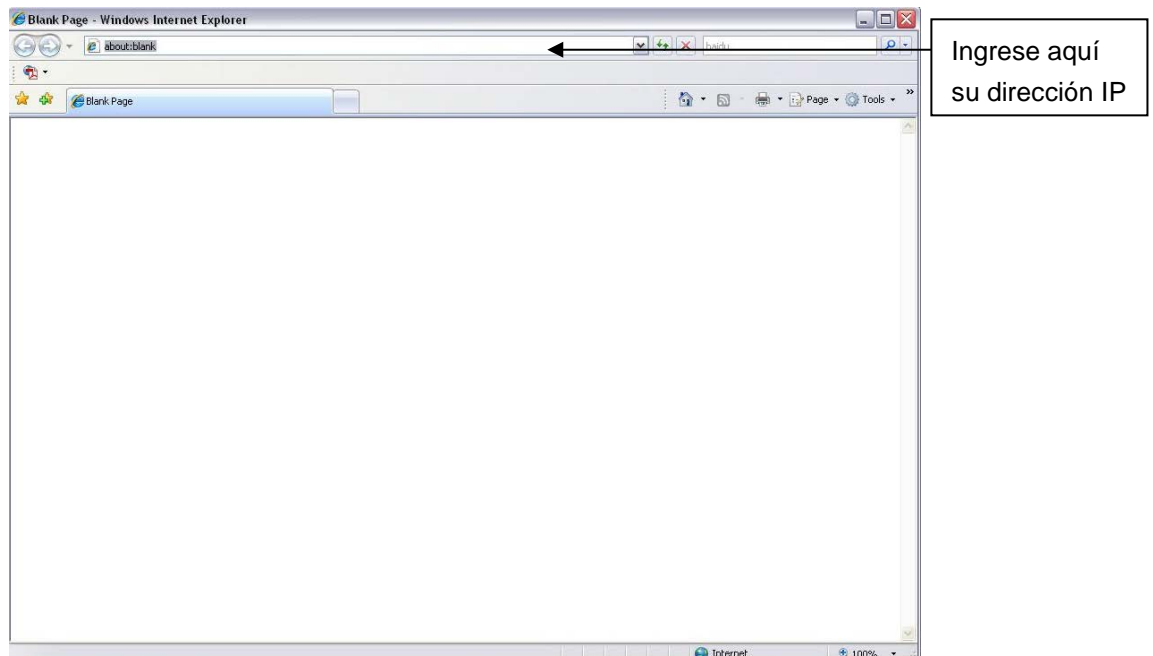


Figura 11 dirección IP

La interfaz de inicio de sesión se muestra a continuación. Consulte la Figura 1 2.

Ingrese su nombre de usuario y contraseña.

El nombre de fábrica por defecto es admin y la contraseña es admin.

Nota

Por razones de seguridad, cambie la contraseña después de su primer ingreso.



Figura 12 Inicio sesión en la web

Después de haber ingresado con éxito, instale la unidad de complemento WEB. Consulte el Manual de Funcionamiento Web incluido en el CD de recursos para obtener instrucciones detalladas de funcionamiento.

Consulte la Figura 13.

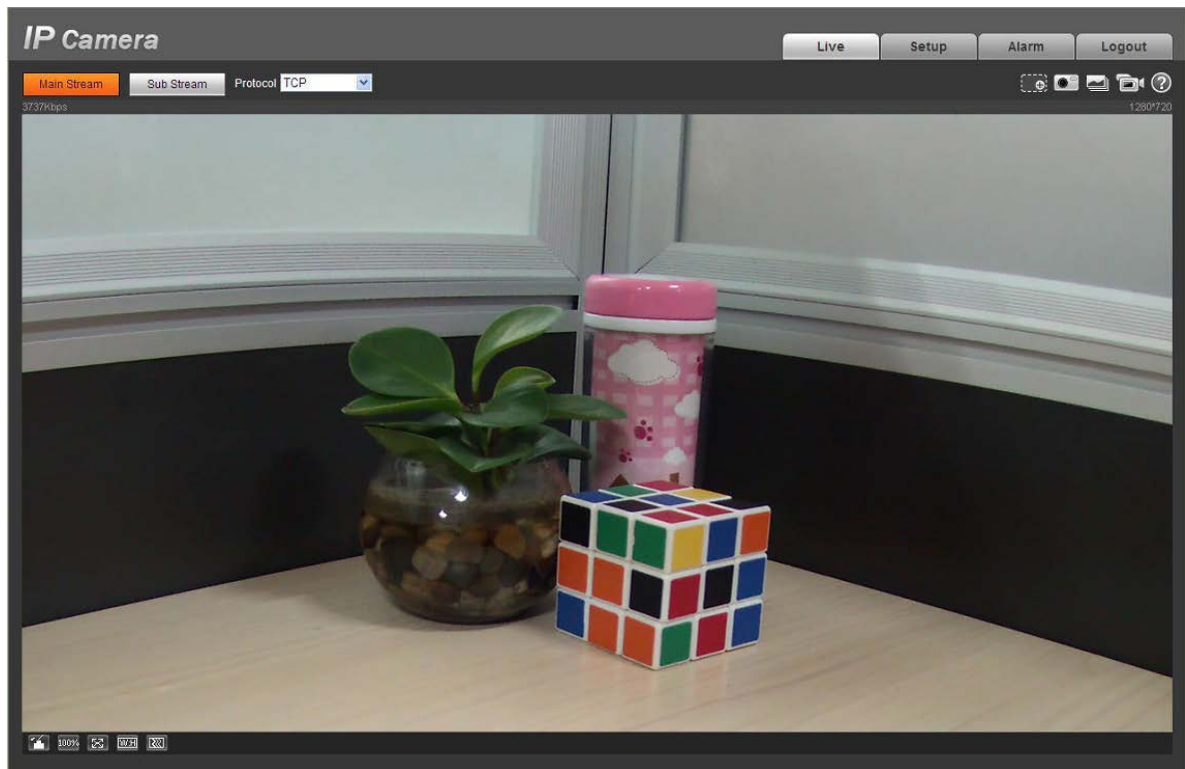


Figura 13 Ventana de monitoreo web

Fallos	
No puedo arrancar el dispositivo o hacerlo funcionar correctamente.	Haga clic en el botón RESTABLECER durante cinco segundos para restablecer la configuración predeterminada de fábrica.
Ocurrió una pérdida de agua.	<ul style="list-style-type: none"> ● Quitar la cubierta frontal o posterior sin autorización puede causar pérdidas de agua. ● La cubierta frontal de vidrio sufrió una enorme presión o golpe. ● El enchufe a prueba de agua de la cubierta posterior se aflojó.
El video IR es deficiente.	<ul style="list-style-type: none"> ● No utilizó la energía de suministro correcta. La luz IR no se enciende por completo. ● El objeto está fuera del rango de distancia IR del dispositivo actual. ● IR-CUT no se enciende al modo noche. Puede que el chip fotosensitivo frontal no detecte la luz IR.
No puedo actualizar el dispositivo mediante la red.	Cuando falla la actualización de red, puede utilizar el puerto 3800 para continuar la actualización.
No puedo ingresar al cliente final o WEB.	<ul style="list-style-type: none"> ● Para usuario de sistema operativo Windows 98 o Windows ME, si no puede instalar el cliente final o no puede verlo después de la instalación. Recomendamos el sistema operativo win2000 sp4 o superior o instalar el cliente final de la versión baja. ● El control Active X está bloqueado. ● La versión de la pantalla de video debe ser dx8.1 o superior. ● Error de conexión a la red. ● Configuración de red no válida. ● Nombre de usuario o contraseña no válidos. ● La versión del cliente y el programa del dispositivo no coinciden.
No puedo reproducir el archivo descargado.	<ul style="list-style-type: none"> ● No hay reproductor. ● No hay DX8.1 o superior. ● Para el MEDIA PLAYER, debe haber un complemento DivX503Bundle.exe si reproduce el archivo .AVI. ● Para utilizar Windows XP, necesita instalar el complemento DivX503Bundle.exe y el complemento ffdsho-2004 1012.exe.
Para garantizar la actualización de configuración	Después de que haya modificado la configuración importante, reinicie el dispositivo mediante el software para asegurar que la configuración se actualizó al medio de almacenamiento.
Adaptador de alimentación	<ul style="list-style-type: none"> ● El adaptador de alimentación general puede funcionar en un rango de 0 °C a 40 °C. El dispositivo puede causar inestabilidad del suministro de energía cuando la temperatura excede la temperatura de funcionamiento. ● Reemplace por un adaptador de alimentación a nivel de la industria si lo utiliza en ambientes hostiles.

Elementos o materiales tóxicos o peligrosos

Nombre del componente	Elementos o materiales tóxicos o peligrosos					
	Pb	Hg	Cd	Cr VI	PBB	PBDE
Componente del panel de circuito	○	○	○	○	○	○
Caja del dispositivo	○	○	○	○	○	○
Alambres y cables	○	○	○	○	○	○
Componentes de embalaje	○	○	○	○	○	○
Accesorios	○	○	○	○	○	○

O: Indica que la concentración de sustancia peligrosa en todos los materiales homogéneos de las partes está por debajo del umbral pertinente de la norma SJ/T11363-2006.

X: Indica que la concentración de sustancia peligrosa en al menos uno de todos los materiales homogéneos de las partes está por debajo del umbral pertinente de la norma SJ/T11363-2006. Durante el período de uso medioambiental óptimo (EFUP por sus siglas en inglés), las sustancias o elementos tóxicos o peligrosos que contienen los productos no se filtrarán o mutarán de manera que el uso de estas (sustancias o elementos) no puedan provocar ningún tipo de contaminación ambiental grave, lesión corporal o daños a cualquier activo. El consumidor no está autorizado a procesar este tipo de sustancias o elementos, por favor devuélvalos a las autoridades locales correspondientes para que puedan procesarlos de acuerdo a las leyes del Gobierno local.

Nota

-
- Este manual de usuario es para referencia únicamente. Se pueden encontrar pequeñas diferencias en la interfaz del usuario.
 - Todos los diseños y el software están sujetos a cambios sin aviso previo escrito.
 - Todas las marcas comerciales y marcas registradas mencionadas son propiedad de sus respectivos dueños.
 - Si existe alguna duda o controversia, consulte nuestra explicación final.
 - Visite nuestro sitio web para obtener más información.
-